


halles 1&2
l'ébullition créative

DOSSIER DE PRESSE MAI 2023


Fin de la transformation des Halles

Inauguration des Halles 1&2,
espace dédié aux industries culturelles et créatives

ÉDITO

 *L'inauguration des Halles 1&2 au cœur de l'île de Nantes, marque une étape importante de l'achèvement du quartier de la création, un projet que j'ai souhaité mettre en œuvre depuis 2014. En plein cœur de la ville, mon ambition était de réinventer, à partir de ces Halles du XIX^e siècle, un quartier de vie, où l'on peut flâner, profiter des commerces, étudier, travailler, ou encore profiter de la nature. Elle était également de créer un écosystème unique sur les industries culturelles et créatives, qui a progressivement pris forme ces dernières années, avec l'École des Beaux Arts de Nantes Saint Nazaire en 2017, le pôle interdisciplinaire des cultures numériques en 2019, et, plus récemment, l'inauguration de la Halle 6 Est.*

Les Halles 1&2 complètent cet écosystème unique et fédérateur. Je veux saluer le travail important de réhabilitation mené par l'architecte Patrice Gardera qui a réussi à valoriser la beauté de l'héritage industriel du bâtiment tout en l'ouvrant sur l'extérieur. En mettant à disposition des créatrices et créateurs de notre territoire, 3 400 m² pour inventer, prototyper, ou encore développer, les Halles 1&2 seront destinées à accompagner tous les projets, de la création ou développement. Ils accueilleront également le projet Hyperlien, laboratoire citoyen des cultures numériques, porté par le collectif Ping.

Avec cette inauguration, nous réaffirmons notre positionnement et notre regard décalé sur les industries culturelles et créatives, à l'image de la seconde édition du festival Chtiing qui aura lieu du 11 au 13 mai. Les industries culturelles et créatives, ce sont également une force économique du territoire, avec plus de 9 000 entreprises, près de 38 000 emplois, et pas moins de 12 filières concernées, de l'architecture au design en passant par la mode, toutes aujourd'hui engagées vers les défis sociaux et environnementaux de notre époque. 

Johanna Rolland,
Maire de Nantes,
Présidente de Nantes Métropole
et de la Samoa

Sommaire

1 • Introduction	p 4
2 • Les Halles, berceau de l'innovation nantaise	p 6
3 • La réhabilitation des Halles 1&2	p 8
• Le projet architectural : ouverture d'un bâtiment industriel sur le quartier	p 8
• Les usages : lieu de l'ébullition créative de la métropole de Nantes	p 10
4 • Retour sur les précédents programmes livrés sur les Halles entre 2017 et 2022	p 12
5 • Nantes Métropole, un territoire engagé pour un développement économique responsable	p 14
• Les enjeux de développement économique de la métropole	p 14
• La Samoa, outil d'accompagnement et de développement des industries culturelles et créatives	p 15

1 INTRODUCTION

Livrées début 2023, les Halles 1&2 clôturent la réhabilitation des anciennes usines Alstom et marquent l'achèvement du quartier de la création de l'île de Nantes. Véritable cœur de ce quartier, l'ensemble des Halles contribue au rayonnement d'un pôle d'excellence autour de l'économie culturelle et créative, porté par Nantes Métropole.

Implantés sur une friche industrielle d'une superficie de 1,5 hectares, ces 5 bâtiments qui se déploient sur une surface totale de 25 000m² sont maillés par de nouveaux espaces publics et des cheminements piétons et cyclistes. Cet ensemble architectural unique et cohérent, favorise les liens entre les acteurs de l'enseignement, de la recherche, de la culture, de l'économie et de l'innovation.

« Avec cette inauguration des Halles 1&2, bâtiment totem des industries culturelles et créatives, la Métropole de Nantes réaffirme son positionnement sur une filière économique stratégique pour l'ensemble de notre territoire et créatrice d'emplois. »

Fabrice Roussel, 1^{er} vice-président de Nantes Métropole en charge de l'Enseignement supérieur et la recherche, de la RSE, du tourisme, de l'économie et des équipements culturels à vocation métropolitaine

« Les Halles 1&2 vont contribuer au rayonnement du quartier de la création qui vise à faire émerger un écosystème européen au croisement des industries culturelles et créatives, du numérique et de la santé globale. »

Franckie Trichet, conseiller municipal, vice-président de Nantes Métropole en charge de l'innovation, du numérique et des relations internationales

« Lorsque nous apportons notre soutien à un projet d'ampleur comme la transformation de ces halles ou que nous finançons des équipements visant à renforcer l'offre culturelle, touristique ou sportive sur la métropole, ce sont bien des équipements de rayonnement que nous finançons collectivement. Des équipements qui bénéficieront à l'ensemble de la Loire-Atlantique et à ses habitants. »

Dominique Poirout, vice-présidente à la culture et au patrimoine au Département de Loire-Atlantique

Les Halles, un ensemble de 25 000 m² au service de l'enseignement supérieur, de la recherche, du développement économique et de la diffusion culturelle et artistique.

LIVRE EN 2019
HALLE 6 OUEST
PÔLE INTERDISCIPLINAIRE DÉDIÉ AUX CULTURES NUMÉRIQUES

Université de Nantes / Lin Architectes / Fau

LIVRE EN 2021
HALLE 6 EST
HÔTEL D'ENTREPRISES NUMÉRIQUES ET CRÉATIVES

Quartus / Banque des territoires / Avignon-Clouet

LIVRE EN 2017
ÉCOLE DES BEAUX-ARTS NANTES SAINT-NAZAIRE

Nantes Métropole / Franklin Azzi

LIVRE EN 2022
MAGMAA FOODHALL

Groupe Chessé/DLW

LIVRE EN 2023
HALLES 1&2
L'ÉBULLITION CRÉATIVE

Nantes Métropole - Samoa / Gardera-D Bourriette et Vaconsin



halles 1&2 c'est quoi ?
l'ébullition créative

> Un bâtiment totem dédié aux acteurs économiques et culturels, et notamment aux ICC*, porté par Nantes Métropole :

> Une boîte à outils de 3 400 m² pour inventer, prototyper, développer et valoriser les projets innovants :

- 1 « Creative Lab » composé de 5 salles de créativité pour inventer de nouveaux projets ;
- 1 grand atelier collaboratif de prototypage et de ressources, maison des cultures numériques baptisée « Hyperlien » et animée par l'association PiNG (515 m²) ;
- 10 espaces événementiels modulables destinés aux manifestations économiques, culturelles et artistiques (700 m²) ;
- 1 hôtel d'entreprises pour accueillir une vingtaine d'entreprises du territoire, espace de travail propice aux croisements et aux collaborations (370 m²) ;
- des bureaux et espaces mutualisés du pôle économique de la Samoa (260 m²) ;
- 1 grand hall pensé comme une agora pour favoriser les rencontres et les croisements, et ouvert sur un grand parvis extérieur.

Cet ensemble est animé et géré par l'équipe du pôle économique de la Samoa, mission confiée par Nantes Métropole dans le cadre d'une délégation de service public (DSP). De l'accompagnement à l'expérimentation, de la R&D à l'animation d'ateliers, de formations au coaching d'entreprises, à l'accueil ou à la coproduction d'événements, le pôle économique de la Samoa poursuit sa mission sur l'île de Nantes.

* Industries culturelles et créatives

Les halles Alstom en 2012, avant le démarrage du chantier de transformation.



© Valéry Jonheray/Samoa

2 LES HALLES, BERCEAU DE L'INNOVATION NANTAISE

Depuis leur construction en 1854 au cœur de l'île de Nantes, les Halles incarnent le dynamisme, l'innovation et la créativité de la Métropole. En perpétuelle effervescence, elles ont vu émerger le Nantes industriel avant de connaître une révolution numérique et créative qui en a fait le territoire de l'innovation et de créativité nantaises, par un jeu d'interactions entre les acteurs.

L'héritage industriel

Emblème de la mémoire ouvrière nantaise, les Halles ont abrité de grandes entreprises industrielles, de la fonderie Voruz, aux ateliers et chantiers de Bretagne et enfin au groupe Alstom. Dédiées à la construction navale et à l'industrie mécanique, l'histoire des Halles est depuis la fin du XIX^e siècle jalonnée d'innovations technologiques qui ont contribué à son attractivité.

La naissance du quartier de la création

Après le départ du groupe Alstom dans les années 2000, le site attire nombre de collectifs artistiques et d'événements culturels, environ 50 entreprises créatives s'y installent ainsi que la Samoa. Pendant près de 10 ans, s'y développe un écosystème fort autour de la culture et de la création, les Halles gérées par la Samoa deviennent bientôt le cœur du quartier de la création. Cette période fertile préfigure le projet de transformation initié en 2010 avec le concours pour la reconfiguration de l'ensemble du site, point de départ de la nouvelle vie des Halles.

Du quartier à l'île de la création

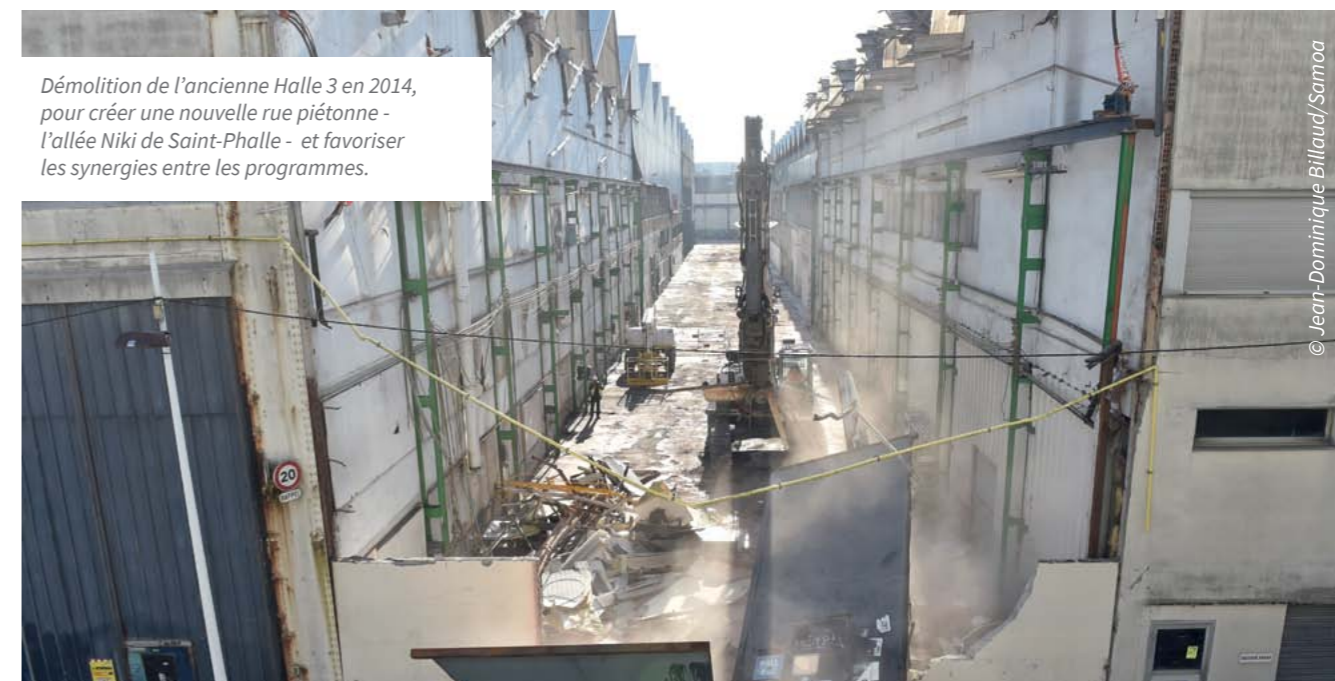
Depuis, le quartier n'a cessé de se développer autour de nouvelles opérations immobilières qui accueillent des logements pour toutes et tous (familles, étudiants...), des bureaux et des équipements. Les Halles constituent aujourd'hui le centre névralgique du quartier de la création, avec une densité d'équipements sans égal, tant sur l'enseignement supérieur (l'École d'architecture, le pôle des arts graphiques, l'École supérieure des Métiers Artistiques (esMA), l'École des Beaux-Arts, Médiacampus, le pôle universitaire interdisciplinaire dédié aux cultures numériques ou encore l'École de design), que sur les structures de création et de diffusion (Machines de l'île, Stéréolux et Tremolino). La filière des industries créatives et culturelles y occupe une place toute particulière, boostée par une multitude d'initiatives qui ont repoussé les limites du quartier de la création pour en faire l'île de la création.

La transformation des Halles

La transformation qui s'achève aujourd'hui est l'un des grands projets structurants de la métropole nantaise, s'inscrivant dans une réflexion sur la transition climatique et sociétale (réhabilitation d'un site industriel, réemploi du bâti, densification, innovation, développement économique et accueil d'entreprises à impact...). Lauréat du concours de maîtrise d'œuvre lancé par la Samoa, Nantes Métropole et l'école supérieure des Beaux-Arts, Franklin Azzi Architecture a été désigné en 2011 pour l'aménagement général du site (plan guide) et la conception de l'école des Beaux-Arts. La proposition répond à la nécessité d'inventer de nouveaux modes d'aménagement urbains centrés sur les usages, afin d'offrir aux citoyens une ville plus sobre, résiliente et solidaire.

« Pour créer de la proximité et des synergies, nous avons inventé une perméabilité urbaine qui n'existait pas dans cet ensemble compact et clos. L'aménagement du parvis des arts, des deux nouvelles rues piétonnes et des passages permet de créer des espaces ouverts où les différents publics des halles se rencontrent, échangent. Nous avons conçu un système qui permet à tout un chacun de traverser cet ensemble, de le sillonner. Désormais il y a une trame d'espaces publics ouverte et connectée au reste du quartier et à la ville. »

Franklin Azzi, architecte coordonnateur des Halles, concepteur de l'École des beaux-arts



Démolition de l'ancienne Halle 3 en 2014, pour créer une nouvelle rue piétonne - l'allée Niki de Saint-Phalle - et favoriser les synergies entre les programmes.

© Jean-Dominique Billaud/Samoa

« Les Halles 1&2, dernière étape de la réhabilitation des anciennes usines Alstom, sont emblématiques de notre volonté de conserver et valoriser le patrimoine industriel de l'île de Nantes. Elles marquent également l'achèvement du quartier de la création de l'île de Nantes, un quartier de vie, marqué par une mixité d'usages. »

Olivier Château, adjoint au Maire de Nantes, élu de quartier île de Nantes

	25 000 m²
	5 PROGRAMMES COMPLÉMENTAIRES ET CONNECTÉS
	PRÈS DE 850 ACTIFS DONT UNE CENTAINE D'ENSEIGNANTS-CHERCHEURS
	600 ÉTUDIANTS
	ENTRE 600 GOURMANDS /JOUR AU ET 1200 FOOD HALL



Façade nord de l'école des Beaux-arts, mail du Front-Populaire

© Jean-Dominique Billaud/Samoa

3 LA RÉHABILITATION DES HALLES 1&2

Nouveau lieu dédié aux ICC, sur le quartier de la création

Le projet architectural

Lancée en 2018, la réhabilitation des Halles 1&2 s'est achevée fin 2022 pour être mise en activité début 2023. La Samoa, Nantes Métropole et le cabinet d'architectes Gardera & Pastre ont créé un nouvel espace grâce à une réhabilitation qui demeure inscrite dans le passé industriel de l'île de Nantes.

Conserver l'héritage architectural du passé industriel

Dernier site à bénéficier d'une réhabilitation au sein de l'ensemble industriel de l'île de Nantes, les Halles 1&2 s'intègrent dans un quartier déjà défini par le plan d'ensemble créé par l'architecte Franklin Azzi. Les équipes du cabinet Gardera & Pastre ont réhabilité ces halles avec l'objectif de clarifier les usages du lieu.

« Plutôt que de créer un bâtiment lissé qui serait venu couvrir la structure existante des halles, nous avons pris le parti de glisser la peau de notre bâtiment à l'intérieur de cette structure. Comme un exosquelette, la charpente métallique historique conservée des halles est mise en exergue sous le regard des passants. À l'intérieur, nous avons aussi conservé l'héritage industriel des anciennes halles Alstom. C'est notamment le cas au deuxième étage qui se trouve sous les toits de la halle, au contact direct de la charpente, créant une ambiance d'atelier. Grâce à cette continuité, le public qui passe autour des halles ou les usagers qui y entrent n'oublie pas l'histoire du site. »

Patrice Gardera, du cabinet Gardera & Pastre, architecte des Halles 1&2

Emblématique de l'histoire industrielle, la charpente métallique, qui rappelle la fonction originelle du bâtiment, est conservée. Les matériaux utilisés pour la réhabilitation comme le verre et le métal sont aussi témoins de cet héritage. Les sols sont refaits à neuf, en dalle béton industrielle.

Une ouverture sur l'extérieur et l'espace public

La rénovation du bâtiment industriel s'ancre dans l'histoire industrielle et en conserve les codes. Grâce aux portes coulissantes, la façade s'ouvre sur 20 mètres et l'espace public s'étend à l'intérieur des Halles 1&2. Cette réhabilitation a permis de créer un village urbain en communication directe avec le parvis de l'école des Beaux-arts et de faire pénétrer la ville à l'intérieur du bâtiment.

« La livraison des Halles 1&2 constitue un véritable point d'orgue pour le quartier de la création : cet équipement métropolitain offre un point de convergence pour les acteurs économiques, et en particulier pour les industries culturelles et créatives. Maître d'ouvrage mandataire et gestionnaire du lieu avec son pôle économique, la Samoa est fière de proposer un bâtiment ouvert sur l'espace public, qui sera animé au gré des événements. »

Virginie Vial, directrice générale de la Samoa

À l'étage des Halles 1&2 se déploient des espaces rappelant l'esthétique du conteneur. Les volumes sont plus opaques, la lumière est maîtrisée, ce qui permet aussi d'assurer le confort thermique de l'utilisateur.

Des espaces intérieurs lumineux et chaleureux

Plusieurs fonctionnalités ont été réunies dans un même bâtiment : expositions, bureaux, pépinière d'entreprises, Fab lab, espaces partagés, ateliers... Les architectes ont travaillé dans un espace intérieur déjà défini car ils devaient conserver la charpente métallique. Des blocs ont été insérés à l'intérieur du bâtiment et l'organisation des espaces a été conçue par plateaux.

Dès l'entrée dans le hall, les volumes et leurs fonctionnalités sont révélés. L'espace du rez-de-chaussée est lumineux même quand il est fermé grâce aux panneaux en polycarbonate et aux double portes coulissantes. Le matériau de ces panneaux permet aussi de garantir le confort des usagers en préchauffant l'air pour créer un espace tempéré. Les bureaux et ateliers sont cloisonnés par du bois dans des teintes naturelles, permettant d'apporter de la chaleur au lieu et de garantir des performances acoustiques aux usagers.



© Nantes Métropole



Halles 1&2, visite de chantier, 2019

© Franck Badaire/Samoa



La grande galerie

© Nantes Métropole

FICHE TECHNIQUE

MAÎTRISE D'OUVRAGE : Nantes Métropole mandataire Samoa, AMO ARRO

MAÎTRISE D'ŒUVRE : Gardera-D, Bouriette et Vaconsin, Ingerop, ECMS, La/projects (signalétique)

MONTANT DU PROJET : 12 millions d'euros,

dont 495 240 € de soutien apporté par l'Europe dans le cadre du Feder et 372 513 € par le Département de Loire-Atlantique

ENTREPRISES AYANT TRAVAILLÉ SUR LE CHANTIER :

Boisseau (gros œuvre) • Ateliers David (charpente métallique) • Rousseau (parois ossature bois) • Sampers (couverture, bardage métallique, étanchéité) • Juignet (menuiseries extérieures aluminium) • Geay (métrerie) • Brodu (menuiseries intérieures) • Artbat System (cloisons sèches, plafonds, doublages) • SRS (revêtement de sols, carrelage et textile) • Tijou (peinture) • ABH (ascenseurs) • BYES (électricité courants forts courants faibles) • Hervé Thermique (chauffage ventilation plomberie sanitaires) • Antoine Remi Menuiserie (mobilier fixe) • DL Système (signalétique)





Les usages : lieu de l'ébullition créative de la métropole de Nantes

Dévoilées au printemps 2023, les Halles 1&2 peuvent désormais accueillir jusqu'à 700 personnes dans les ateliers, bureaux et salles événementielles ou de créativité. En ouvrant ses larges portes rappelant le passé industriel du bâtiment, elles s'étendent sur la rue et se connectent à l'espace public.

« Depuis plus de 10 ans, nous avons, chaque année, accueilli et orienté plus de 300 entreprises et organisé plus de 100 rendez-vous et événements économiques. En 2021, les entreprises accompagnées par notre pôle ont obtenu 15 M€ de financements. Avec ce nouveau lieu, situé au cœur de l'île de Nantes, qui s'ajoute aux 15 lieux de toute taille gérés par la Samoa, nous allons poursuivre et amplifier cette mission à destination des industries créatives et culturelles »

Virginie Vial, directrice générale de la Samoa



Inventer avec les salles de créativité

Avec ses cinq salles de créativité, regroupées au sein d'un espace appelé Creative Lab, les Halles 1&2 disposent d'un outil 360° au service des acteurs de l'innovation et de la créativité: PME, ETI et grands comptes des Pays de la Loire qui souhaitent gagner en compétitivité et agilité (en termes d'innovation, d'organisation, d'offre...). Cet ensemble singulier et entièrement équipé, à la croisée des métiers du design et de la créativité, prend appui sur un programme de formations autour du design et un accompagnement multi partenaires à la demande.

Cet espace est ouvert aux collectifs artistiques et culturels, aux entreprises de toute taille.

Prototyper avec Hyperlien

Hyperlien, la maison commune des cultures numériques est animée par l'association PiNG et occupe l'espace du grand atelier. Sur 550 m², ce lieu est un laboratoire collectif de création et d'innovation, un pôle de ressources, un espace tiers de croisement et de rencontres. Hyperlien va plus loin que l'historique Fab Lab en réunissant une diversité de pratiques pour proposer une approche globale des cultures numériques. Ce lieu est à destination des professionnels et des citoyens.

**PREMIER ÉVÉNEMENT
ORGANISÉ AU SEIN
DES HALLES 1&2**

**Chtiing! les journées
nantaises de la créativité**

se déroulent du 11 au 13 mai 2023

RETROUVEZ LE PROGRAMME
COMPLET SUR
chtiing-nantes.fr

« Hyperlien est pensé comme une maison commune co-habité et co-animée par un collectif de partenaires complémentaires dans leur appréhension des cultures numériques, partageant les mêmes valeurs et la même envie de développer le pouvoir d'agir du plus grand nombre. Ainsi, le lieu s'enrichit de la présence du Humanlab de l'APAJH 44 et de la Maison du Libre, colocataires d'Hyperlien aux côtés de PiNG. »

Ronan Marjolet, président de l'association PiNG

Développer avec des bureaux et le pôle économique de la Samoa

Au cœur des Halles 1&2, plus d'une vingtaine de bureaux sont proposés pour faire grandir les projets. Les jeunes pousses créatives du territoire sont accueillies pour développer leurs projets au sein d'un écosystème riche et composite. Répartis sur deux espaces, ces bureaux sont situés au cœur du bâtiment, afin de faciliter de nouvelles collaborations. L'animation du lieu est assurée par le pôle économique de la Samoa.

Valoriser avec des espaces événementiels

Sur 700 m², 10 espaces événementiels permettent de mettre en lumière les initiatives créatives. Ces espaces s'adaptent aux différentes formes d'événements et accueilleront manifestations économiques et culturelles pour mettre en avant les talents du territoire. Tous les formats sont possibles, du workshop à l'exposition, en passant par le pop-up store, le séminaire ou encore la conférence et l'organisation de grands événements. Jusqu'à 700 personnes peuvent être accueillies.

**Ils sont accueillis dans l'Hôtel
d'entreprises des Halles 1&2,
animé par la Samoa...**

Pater Noster (Mode, travail du cuir et du tissu) • **Acte Deco** (Designer graphique, création de papier peint/film pour vitrage) • **Pulse On** (Accompagnement des organisations à l'innovation) • **Place Publique + Institut Kervegan + Mémoire et débat** (Média, site des initiatives citoyennes, Edition) • **Nez à l'Ouest** (Association intervenant dans les hôpitaux et les EPHAD avec des clowns) • **Studio Jacc** (Designer d'espaces / Designer graphique) • **Semillantes** (Bureau d'accompagnement artistique) • **Second sew + Octobre 17** (Confection de vêtements pour bébé - mode durable) • **Emeric Lémée** (Réalisateur, cadreur, monteur, droneur) • **Espace sauvage** (Photographe, production) • **Black Meal** (Motion Design) • **Magnave** (Marketing d'influence / média) • **Kenober** (Accompagnement à l'innovation) • **Grande Ourse** (Production de film) • **Onde porteuse** (Média / Radio / Insertion)

4 LES HALLES : RETOUR SUR LES PRÉCÉDENTS PROGRAMMES

livrés entre 2017 et 2022

Les Halles, qui s'étendent sur 1,5 ha de friches industrielles, sont composées de 5 bâtiments dont 4 avaient déjà été livrés :

Les halles 4 + 5, abritent depuis 2017 l'école des Beaux-Arts de Nantes Saint-Nazaire, composée de 3 pôles : enseignement supérieur et ateliers techniques, cours publics et éducation artistique et pôle dédié à l'art et la culture ouvert au public avec une bibliothèque spécialisée, une galerie, une artothèque, un café, un parvis... Avec son intégration au campus créatif du quartier des Halles, l'école favorise la création de passerelles entre les acteurs du quartier tout en devenant un site majeur de l'enseignement supérieur artistique.

MAÎTRISE D'OUVRAGE : Nantes Métropole
MAÎTRISE D'ŒUVRE : Franklin Azzi architecture

La Halle 6 Ouest, livrée en 2019, est un pôle interdisciplinaire des cultures numériques, piloté par Nantes Université. Il abrite des espaces de formation, de recherche et d'innovation comprenant un Manufacturing Lab, un

Experience Lab et un Digital Learning Lab, une agora et une salle immersive. Près de 50 chercheurs nantais, 6 startups et 200 étudiants profitent de cette infrastructure pour mener des projets répondant aux enjeux de demain (industrie, santé, ville intelligente, arts, culture, médias...)

MAÎTRISE D'OUVRAGE : Nantes Université
MAÎTRISE D'ŒUVRE : LIN architectes + F.au

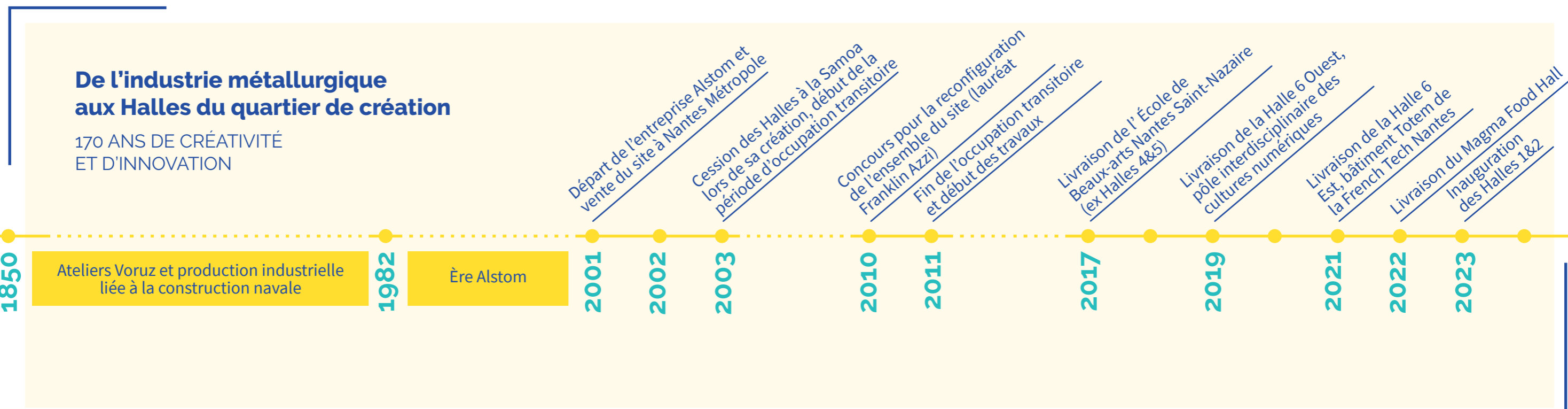
La Halle 6 Est, bâtiment totem de la French Tech depuis 2021. Cet espace construit par le groupe Quartus avec le soutien de la Banque des territoires, et animé par La Cantine, est dédié aux entreprises et activités issues des filières créatives et numériques, avec une offre adaptée pour leur permettre de déployer leurs activités au cœur de la métropole nantaise.

MAÎTRISE D'OUVRAGE : Quartus + Banque des territoires
MAÎTRISE D'ŒUVRE : Avignon - Clouet architectes



Les Halles 1&2 bis accueillent, depuis 2022, le food hall MAGMAA, espace de restauration innovant reflétant l'effervescence du quartier de la création, où se croisent habitants, étudiants et actifs dont les startups, créatifs et chercheurs. 9 restaurateurs y proposent autant d'univers culinaires basés sur une offre inventive, accessible et renouvelée. Ce lieu ouvert, qui favorise les échanges et le partage, propose également une programmation culturelle et de loisirs.

MAÎTRISE D'OUVRAGE : Groupe Chessé
MAÎTRISE D'ŒUVRE : DLW





5 NANTES MÉTROPOLE, UN TERRITOIRE ENGAGÉ POUR UN DÉVELOPPEMENT ÉCONOMIQUE RESPONSABLE

Les enjeux de développement économique de la métropole

Pour faire face aux urgences climatiques et sociales, Nantes Métropole et ses partenaires font le choix d'un développement économique responsable. Une économie qui se développe, se diversifie et se réinvente en permanence.

Notre action repose sur plusieurs leviers :

- un accompagnement des entreprises au quotidien et au plus près, pour développer l'entrepreneuriat responsable ;
- un soutien renforcé aux écosystèmes stratégiques porteuses d'innovation à impact ;
- une stratégie foncière et immobilière toujours ambitieuse et innovante, et répondant aux enjeux environnementaux.

Six écosystèmes stratégiques se distinguent dans l'économie métropolitaine. Nantes Métropole accompagne leur structuration pour accélérer leur transition, créer des emplois et soutenir le développement économique du territoire.

Santé, manufacturing, maritime, numérique, agroalimentaire et industries culturelles et créatives : les écosystèmes stratégiques bénéficient d'un accompagnement spécifique de la Métropole et de ses partenaires, basé sur l'innovation et la bifurcation vers une économie décarbonée, mais aussi sur la territorialisation de ces activités au sein de quartiers dédiés. L'objectif est de conforter la compétitivité des entreprises, de fixer les compétences sur le territoire, de développer les emplois et de renforcer le rayonnement métropolitain.

Filière multiforme, les industries culturelles et créatives se caractérisent par un potentiel élevé de croissance et

d'innovation. Le territoire métropolitain est aujourd'hui identifié comme un vivier important d'entreprises et d'établissements de formation, dans les secteurs de la communication, de la culture, du design, de l'architecture ou de l'édition notamment.

Nantes Métropole a pour ambition de structurer un écosystème d'excellence de niveau européen dans le domaine des ICC.

Sur l'île de Nantes, le quartier de la création symbolise cette volonté. Implanté sur près de 15 hectares qui accueillait autrefois les activités de l'industrie navale, ce quartier est un lieu unique de concentration de talents créatifs, mêlant entreprises, établissements culturels, établissements de formation et de recherche, collectifs et start-ups. Les Halles 1&2, au cœur du quartier, en sont le navire amiral.

www.metropole.nantes.fr

Samoa, outil d'accompagnement et de développement des industries culturelles et créatives

Créée en 2003 à l'initiative de Nantes Métropole, la Samoa a pour mission l'aménagement de l'île de Nantes et l'accompagnement des acteurs de la métropole. Titulaire de la concession d'aménagement de l'île de Nantes jusqu'en 2037, elle a pour rôle la conduite d'études pré-opérationnelles, la réalisation d'aménagements des espaces publics, la programmation des développements immobiliers et la maîtrise foncière.



Définir

la stratégie globale d'aménagement de l'île de Nantes en adéquation avec les grandes politiques publiques

Co-produire

les différentes opérations d'aménagement

Piloter

la maîtrise d'ouvrage des espaces publics et le suivi des opérations immobilières

70 hectares ont été transformés ou créés et 5 000 logements ont été livrés en collaboration avec les promoteurs immobiliers et les bailleurs sociaux depuis 2003. L'ensemble de ces opérations répond à l'enjeu de concevoir une ville sobre, agréable à vivre et adaptée aux changements climatiques et sociétaux.

Depuis 2011, la Samoa a élargi ses missions au développement des industries culturelles et créatives. Cette mission est encadrée par une délégation de service public avec Nantes métropole, renouvelée tous les 5 ans.

Animatrice des industries culturelles et créatives du territoire, la Samoa a pour mission d'héberger les ICC, de les accompagner, de promouvoir l'innovation par la R&D et l'expérimentation et d'animer une communauté avec des formations, ateliers et événements. Nouveaux locaux du pôle économique de la Samoa, les Halles 1&2 sont désormais le cœur de la fabrique urbaine et créative de l'île de Nantes.

www.samoa-nantes.fr



CONTACTS PRESSE

Agence Oxygen

Mélanie Longuet
M. +33 6 87 99 55 57
melanie.l@oxygen-rp.com

Carole Huet
M. +33 6 03 49 67 80
caroleh@oxygen-rp.com